

Plaça del Pou

Butlletí d'Informació Municipal
AJUNTAMENT D'ALTAFULLA
novembre 2009

Entre tots, fem pinya



Sumari

- [4] **EL PLE**
Vivendes socials
Camí de la Nou
- [6] **SERVEIS**
Nous sistemes de comptadors
Inversions a la xarxa d'aigües
- [10] **CULTURA**
Assemblea de l'Ateneu
Concert de Bi-cussion
- [12] **BENESTAR**
25 anys de l'Esplai
Curs de monitor al PIJ
- [14] **ESPORTS**
Mitja Marató de Tarragona
Web del CFS Altafulla
- [16] **OPINIÓ**

Busques feina?

Ets una empresa i necessites treballadors/es?

Servei d'Ocupació a Altafulla

Contacta amb l'Oficina de Turisme.

C/Marquès de Tamarit, 16.

Telèfon 977 65 14 26

Inscriu-te a www.altafullaradio.com

Ja us podeu anunciar a PLAÇA DEL POU

Per a més informació i inserció d'anuncis:
625 581 451 · comercial@altafullaradio.com
ÀREA DE MITJANS DE COMUNICACIÓ

Editorial

Un Sant Martí d'efemèrides

Gairebé 50 actes ompliran enguany la Festa Major de Sant Martí, la festa grossa d'Altafulla. Des del folklore català més tradicional fins als actes més moderns i contemporanis passant també pels més solemnes ompliran un total de nou dies de festa i tradició els carrers i places de la vila. Una festa on enguany es recupera també la Baixada de Trastos del Grup de Diables i on també hi tenen cabuda noves activitats com el Ral·libús Altafulla. Però enguany també és un any de celebracions per recordar efemèrides que han format, formen i formaran part de la història altafullenca. L'Esplai de la Gent Gran celebra els 25 anys. Els més grans recordaran aquell 10 de novembre de 1984 quan l'alcalde Joan Pijuan, acompanyat del Sr. Lafarga i la seva esposa, inauguraven l'edifici on avui s'apleguen durant totes les tardes de la setmana centenars de veïns i veïnes per compartir tertúlies i recordar com era Altafulla ara fa 25 anys; mentre que els més joves coneixeran aquells camps de garrofers i oliveres on avui estan ocupats per cases i carrers i on al bell mig hi restava la primera llar de jubilats del municipi. També enguany fa 20 anys que ens deixava l'alcalde Joan Pijuan i l'exregidor Francesc Blanch, promotor de la primera llar d'infants d'Altafulla que duu el seu nom. Vint anys també celebren la Penya Barcelonista d'Altafulla, i que precisament el seu president, Lluís Canyelles, ha estat escollit pregoner enguany de les festes; i l'escultura del Pilar de Vuit a la plaça del Pou, obra del ceramista Martí Royo, coincidint també amb la remodel·lació de la plaça. Un 2009 que, coincidint amb tantes efemèrides, no era d'estranyar que la colla local castellera recuperés enguany temporades històriques com les que havien realitzat en la primera etapa de l'entitat. A tots vosaltres, moltes felicitats! Bona Festa Major!

ENS INTERESSA LA TEVA OPINIÓ:

Escriu al "Fòrum" de la *Plaça del Pou*
(màxim 25 línies)

nousilva@telefonica.net • altafullaradio@altafullaradio.com

www.altafulla.cat

Butlletí d'Informació Municipal de l'Ajuntament d'Altafulla



AJUNTAMENT
D'ALTAFULLA

Àrea Municipal de Mitjans de Comunicació

EDITA: ÀREA MUNICIPAL DE MITJANS DE COMUNICACIÓ D'ALTAFULLA
Plaça del Pou, 1. 43893 ALTAFULLA · www.altafulla.cat

DIRECCIÓ: Àrea Municipal de Mitjans de Comunicació
COL·LABORADORS: Carla Gómez, Eduard Virgili, Carmen Manglano,
Ateneu Cultural de Dones, David Velasco, Esther Pagès,
Fonxo Blanch, Tomàs Biarnés, Sandra Ballester i Erik Jeffery

FOTOGRAFIA: Dennis Trendtel, Juan G. Álvarez i Nou Silva Equips.

PORTADA: Retrat de la pinya dels Castellers d'Altafulla en la Diada de Sant Antoni 2009. / Dennis Trendtel

COORDINACIÓ EDITORIAL: Albert Jansà 639 775 436

Nou Silva Equips SL 977 248 883 · nousilva@telefonica.net

IMPRESSIÓ: Anfigraf SA

DIPÒSIT LEGAL: T-1721-1999

TIRADA: 2.200 exemplars

Castells d'història

La plaça del Pou no només és coneguda perquè sigui un dels punts d'interès de la Vila Closa i en ella hi passegin nombrosos forasters que es veuen hipnotitzats en passar vora Altafulla. El cor de la vila està vestit per l'Ajuntament, diverses cases nobles datades al segle XVIII i el Pilar de Vuit (record de la gesta de la Colla Vella Xiquets de Valls el 1878). Es tracta d'un monument a mides reals que Martí Royo aixecà en una de les seves cantonades l'any 1989. Al costat esquerre de la torre, en unes rajoles, s'hi poden llegir uns versos de Marià Manent i s'evoca el pilar de vuit amb folre i manilles carregat per primer cop pels Castellers de Vilafranca el 1999. Tot un conjunt apoteòsic que presideix la plaça i cada diada castellerà que s'hi celebra.

Serà l'alegria del vintè aniversari de l'escultura, la força que transmet el conjunt arquitectònic, tot o no res, qui sap. El que és ben cert és que la passada Diada de Sant Antoni d'enguany ha destacat, i



Dos de sis dels castellers a Sant Antoni. / Dennis Trendtel



Colla dels Castellers d'Altafulla en el Concurs de Torredembarra. / Juan G. Álvarez

força. Se li poden atribuir diversos qualificatius; el més normal és catalogar-la com a increïble, magistral i històrica. I és que els Castellers d'Altafulla, van recuperar les fites de la primera etapa de la colla. Van descarregar un dos de sis, un tres de set, un quatre de set i un pilar de cinc. Tot plegat: un repertori carregat d'emoció èpica, els vint anys d'un pilar de vuit immòbil, la Festa Major petita, una ermita plena de veïns... ha fet que les nostres camises executessin amb una seguretat impecable i ritme compassat l'art de fer castells.

Els nostres Castellers han arrodonit la temporada en el Concurs de Torredembarra. S'han situat sisens a la classificació final. Els de la camisa morada van descarregar el tres de set, el quatre de set, i el tres de set i el quatre de set amb pilar. El Concurs torrenc d'aquest 2009 es pot definir de gran, tot i no completar l'actuació amb el nou de trinca tres de set amb agulla. En relació a altres edicions cal destacar un augment de nivell i un bon ritme de rondes i construccions per part dels altafullencs.

Amb aquesta temporada els Castellers d'Altafulla s'han consolidat com un

grup sòlid: ja acumulen quatre 3 de 7, dos 4 de 7 i 10 pilars de 5 descarregats fins el tancament d'aquesta edició. Si continua així, aquesta colla mereixerà un homenatge com el que recorda la gesta dels castellers de la Vella de Valls a la plaça del Pou el 1878.

20 anys d'unió, força i ímpetu

Fa vint anys ja que a la plaça del Pou, més concretament a la cantonada d'una de les cases que competeix majestuosament amb l'Ajuntament, s'alçava el Pilar de Vuit, un monument de mides reals (deu metres i mig d'alçada) que recorda la memorable actuació castellerà que va tenir lloc a la plaça l'any 1878. L'escultura de ceràmica de Martí Royo va ser inaugurada amb unes emotives paraules de l'alcalde Joan Pijuan, que traspassaria pocs dies més tard. Per a l'estimat alcalde Joan Pijuan, el monument al Pilar de Vuit inaugurat l'any 1989 era símbol d'unió, força i ímpetu, uns sentiments que encara es mantenen vius i que per sempre restaran al cor de totes les altafullenques i altafullencs. •

EDUARD VIRGILI

dolce vita
O U T L E T

T. 977 65 10 14
c/Cantó de la Vila, 1 Bajos 2
Altafulla 43893

- ARMANI
- BACI&ABRACI
- BIKKEMBERGS
- CAVALLI
- DIESEL
- DOLCE&GABBANA
- G-STAR
- GUESS
- GURU
- ICEBERG
- IMATRA

- NOLITA
- NEVER W.Y.
- MOSCHINO
- NO EXCESS
- PINKO
- REPLAY
- SNOOPY
- TAKE TWO
- 8TH. SIN
- KEJO
- FRANKIE MORELLO ...

Ple Ordinari del 30 d'octubre

“PER RESPONSABILITAT I VISIÓ DE CONJUNT, HEM DE MANTENIR EL TIPUS ACTUAL DE L'IBI PER QUADRAR ELS PRESSUPOSTOS DEL 2010”

La responsabilitat del Govern és aquesta, amb visió de conjunt i amatents als consells amb tot el rigor i credibilitat tècnica (Urbanisme amb els de l'arquitecte, l'Alcaldia amb els del secretari; Hisenda amb els de l'intendentor, com és ara el cas). D'acord amb les dades definitives lliurades per intervenció, ens en resten, per quadrar, uns 290.000 €. En relació a la matriu d'ingressos del nostre Pla Econòmic i Financer (PEF) per al 2010.

De les desviacions, exactament 35.852 € provenen de la decisió de congelar escombraries. Però, com podem suposar, la continuïtat de la paràlisi en la construcció ens obliga a deixar de pressupostar com a ingressos fiables, sobre el previst al PEF, doncs fins a 256.000 €. L'aportació de l'Estat també s'ha hagut de reduir en 100.000 €. Pel que fa a l'IBI, després de passar a preveure'n el 95% sobre padró i sobretot assumint que l'increment de valors cadastrals fixat per l'Estat no serà l'habitual 1,02 sinó l'1,01 (minva de 58.324 € sobre el PEF) ens resulta una previsió d'IBI fixada en l'esborrany de pressupost en 77.747 € més que els previstos al PEF (que es cenyia a un prudent 90% sobre padró). La fiabilitat de les previsions d'intervenció queda demostrada en les dades d'aquest 2009, on el padró liquidat només ha fallat en 48.000 € sobre el previst. **L'evolució dels padrons d'IBI durant la legislatura**, on comença l'aplicació esglaonada de les noves bases cadastrals, en liquidació total, unitats censades, mitjana i pes dins el total d'ingressos és aquesta:

2007: 1.536.329 € per a 4.888 unitats (mitjana de 314 €) i el 32,25% dels ingressos
 2008: 2.010.993 € per a 5.550 unitats (mitjana de 362 €) i el 33,75 % dels ingressos
 2009: 2.647.216 € per a 6.162 unitats (mitjana de 429 €) i el 41,65 % dels ingressos
 2010: previsió fiable de 3.165.247 €, vet ací el 50,96% dels ingressos previstos

Per tant la progressió entre anys ha seguit l'esglaonament:

2008 - 2007: + 474.664 € i + 667 unitats al padró.
 2009 - 2008: + 636.253 € i + 612 unitats al padró.
 2010 - 2009: + 518.031 € previstos.

“Oportunisme d'ABG: deixariem d'ingressar 351.694 €! I desquadrariem en 642.000 €!”

ABG presentà al Ple una moció on ens proposava embarcar-nos a una baixa del tipus de l'IBI del 0,9 (aprovada el novembre de 2007 quan tenien l'alcaldia i la meitat del govern!) fins el 0,8 (en temps d'UPA, quan el nostre regidor també feia de regidor d'Hisenda!) Els càlculs d'intervenció fixen en 351.694 € el que deixariem d'ingressar. Per tant, el que hauríem d'intentar quadrar, com a missió impossible, foren ja 642.000 €! Fora precisament retornar a l'experiència angoixant de l'elaboració del pressupost del 2007... Una proposta amb un mínim de credibilitat hauria d'indicar quines despeses cal suprimir o reduir radicalment per valor total d'aquells 352.000 €.

FONXO BLANC

Regidor d'Hisenda. 3r tinent d'alcaldia

Breus

Plantegen oferir els pisos de venda en règim de lloguer amb opció de compra

El regidor de Benestar Social, Joan Albert Spuch, va informar en el passat ple, celebrat el 30 d'octubre, sobre la possibilitat que els pisos de protecció oficial de la segona fase d'Hort de Pau s'ofereixin amb un règim de lloguer amb opció a compra si en el tercer sorteig d'adjudicació no s'aconsegueixen ocupar els set habitatges que resten per adjudicar. La proposta neix arran de la impossibilitat que algunes persones adjudicatàries han hagut de prescindir de la vivenda per falta d'acord amb les entitats financeres. Tant és així, que l'empresa pública Adigsa així ho va plantejar a l'Ajuntament, i fins i tot, han alertat de canviar d'entitat financera en el cas que no s'arribi a un acord amb les persones que, per via administrativa, han accedit als pisos. Joan Albert Spuch ho va anunciar després que quedessin lliures 7 dels 36 habitatges socials que l'Institut Català del Sòl ha construït en la segona fase de l'Hort de Pau. El lloguer oscil·laria entorn els 400 €, però, en el cas que no s'arribés a comprar, aquests diners invertits en el lloguer no es recuperarien. També resten 17 habitatges d'aquesta promoció que encara no se'ls ha aprovat el crèdit hipotecari. D'altra banda, l'edil de Benestar Social també va informar que les normes reguladores dels pisos de lloguer per a la gent que s'ubiquen al carrer Vinyet (primera fase d'Hort de Pau) es podrien obrir

a persones d'arreu del territori català sempre i quan quedin lliures en el tercer sorteig que es durà a terme. En tot cas, es prioritzaran les persones empadronades a Altafulla. Ho ha va anunciar després que es tornessin a aprovar les bases d'aquesta promoció de la qual queden pendents d'ocupar un total de catorze habitatges.

Alternativa Altafulla demana millores a l'estació de trens

Alternativa Altafulla va presentar una moció en el passat Ple demanant a ADIF i RENFE la millora de l'estació de trens d'Altafulla i del servei ferroviari, una proposta que va ser aprovada pel Ple. AA demana concretament que l'Ajuntament faci gestions amb la Direcció General de Transport Terrestre per incorporar l'estació d'Altafulla en la xarxa de rodalies ferroviàries aprofitant aquests moments en què s'està gestant el Pla de Rodalies de la Generalitat. També reclamen un servei de megafonia connectat amb l'estació de Torredembarra per poder comunicar les incidències del servei, l'increment dels combois, la instal·lació de càmeres de videovigilància i l'aplicació de noves tarifes tenint en compte els quilòmetres recorreguts i evitant així que la ciutadania d'Altafulla pagui el seu bitllet com si agafés el tren a Tarragona, com passa actualment.

Normes de manteniment i ús de les barbacoes

Per fer ús d'aquestes instal·lacions cal dirigir-se a l'Ajuntament d'Altafulla, com a mínim amb 48 hores d'antelació, per tal de coordinar la disponibilitat de les mateixes.

Un cop autoritzat l'ús de l'espai es procedirà com segueix:

- Les claus es recolliran a la recepció de l'Ajuntament d'Altafulla, dipositant una fiança de 50 €.
- L'Ajuntament d'Altafulla procedirà a inspeccionar la zona i es retornarà la fiança, si les instal·lacions estan en òptimes condicions, quan es tornin les claus.
- L'espai és tindrà que deixar en perfecte estat una vegada acabada l'activitat, atès que es un lloc compartit.
- Les bosses de brossa, que haureu de portar, s'hauran de dipositar dins els contenidors de superfície que estan situats a les instal·lacions (contenidors verds), si feu recollida selectiva hi ha una illa de contenidors al Camí de l'Ermita.
- Recordeu que està prohibit fer foc fora dels espais habilitats, es tracta d'una zona forestal d'alt risc.
- Cal portar llenya.
- Només obert els caps de setmana i festius

Breus

Aproven una modificació al POUM per eixamplar el Camí de la Nou

El Ple va aprovar també, amb caràcter provisional, una modificació al Pla d'Ordenació Urbanística Municipal (POUM) referent a l'eixamplament del Camí de la Nou que, segons va assegurar Conxita Navarro, regidora d'Urbanisme, "en aquests moments no compleix les mides establertes dins el pla general". Aquesta modificació implicaria ampliar la via i afectaria una de les finques limítrofes al carrer. Per contra, l'empresa promotora d'una de les finques, duria a terme les obres corresponent a les comeses d'aigua i electricitat per al futur Centre d'Entitats del Parc del Comunidor.

El club de dòmino entra al Consell Sectorial d'Esports

El Ple d'Altafulla va aprovar la incorporació del Club de Dòmino d'Altafulla com a nou membre del Consell Sectorial d'Esports. El seu representant serà Francisco Gracia. La proposta neix arran de la llarga i dilatada trajectòria d'aquesta entitat proclamant-se fins i tot campió de certàmens nacionals i estatals.

CENTRE DE TERÀPIES NATURALS I DIETÈTICA

TERAPIES



Reflexoteràpia, Teràpia Floral, EEI (Evaluació Emocional Integrativa), Quiromassatge, Massatge Esportiu, Massatge Anti-estrès, Drenatge Limfàtic, Nutricionista, Fisioteràpia, Acupuntura (Medicina Xinesa), Kinesiologia, Ataràxia, Reiki, Lectura Registres Akàshics, Estètica Natural...

NOUS HORARIS CURS 2009-2010

ACTIVITATS

Hatha Ioga, Kundalini Ioga, Ioga Nens, Tai Txi, Txi Kung Lou Han, Bollywood, Pilates, Tonificació Corporal, Dansa del Ventre, Dansa Nens, Meditació.

	DILLUNS	DIMARTS	DIMECRES	DIJOUS	DIVENDRES
9:30 - 10:30	TXI KUNG LOU HAN	PILATES	TXI KUNG LOU HAN	PILATES	
10:45 - 12:00	TAI TXI	HATHA IOGA		TAI TXI	
13:00 - 14:00		TONIFICACIÓ CORPORAL		TONIFICACIÓ CORPORAL	
15:15 - 16:30	TXI KUNG LOU HAN	PILATES	TXI KUNG LOU HAN	PILATES	HATHA IOGA
17:15 - 18:30		IOGA KUNDALINI		IOGA KUNDALINI	
17:30 - 18:30	IOGA NENS		DANSA NENS		
17:45 - 18:45					BOLLYWOOD
18:45 - 20:00	PILATES	HATHA IOGA	PILATES	PILATES	
19:00 - 20:15					DANSA VIENTRE
20:15 - 21:30	DANSA VIENTRE	IOGA KUNDALINI	TAI TXI	IOGA KUNDALINI	TAI TXI
21:30 - 22:30			MEDITACIÓ		

Matrícula GRATUÏTA

Tallers i Xerrades Octubre 2009

Dissabte 17 d'octubre Constel·lacions familiars amb Amneris Pucci

Dissabte 24 d'octubre Taller gratuït de Txi Kung amb Nines

Dissabte 31 d'octubre Xerrada de Nutrició i Salut amb Begonya Delgado



C/ Cantó de la Vila N° 1 ALTAFULLA, (Tarragona)

Telf. 977 65 15 49

info@alnatur.es www.alnatur.es

Bluetooth: del telèfon mòbil als comptadors d'aigua



Jordi Aran supervisant els dipòsits des de l'oficina. / Eduard Virgili

L'aigua és un element indispensable per a la vida de les persones i tot ésser viu. D'aigua mai n'hi ha prou per a tothom; és un bé que cal saber administrar i no malgastat inútilment. Amb l'evolució de la tecnologia, el control de la despesa d'aigua millora de mica en mica. Un exemple d'això són els comptadors amb telelectura que l'Empresa Municipal Mixta d'Aigües d'Altafulla està instal·lant progressivament al municipi. En l'últim any se n'han instal·lat uns 800, dels quals, 100 ja funcionen amb el sistema Terminal Portàtil de Lectures (TPL). Això permet fer una lectura del consum d'aigua amb la tecnologia sense fil bluetooth.

"l'aigua és un bé escàs i si hi ha una fuga s'ha d'avisar el més aviat possible als abonats"

Els avantatges del sistema TPL són la fiabilitat de les dades, la desaparició dels possibles errors de marcatge i la rapidesa en el recompte i comprovació dels comptadors. I és que aquesta nova tècnica és capaç d'avisar si el comptador no funciona correctament, de calcular mitjanes i de carregar les dades als ordinadors de l'oficina. En un futur, amb la instal·lació d'acumuladors, que recolliran les dades per zones, fins i tot es podran detectar fugues i pèrdues d'aigua al moment. "Si un abonat consumeix aigua durant 24 hores seguides sense parar", explica Jordi Aran, el cap de servei de l'empresa, "de ben segur que la instal·lació tindrà una fuga d'aigua i nosaltres podem informar al client i solucionar el problema". Si això no fos d'aquesta manera, continuaria passant com ara, que les pèrdues en instal·lacions defectuoses no es detectarien fins quan s'efectués la següent lectura de comptadors. Aran diu que "l'aigua és un bé escàs i si hi ha una fuga s'ha d'avisar el més aviat possible als abonats".

Els nous comptadors amb TPL estan substituint els antics sistemes de turbines i engranatges que des dels anys 60 i 70 encara operen a Altafulla. L'actual tecnologia volumètrica poc a poc s'anirà implantant a Altafulla, de manera que, els aproximadament 4.700 abonats unificaran les seves instal·lacions. Fer ús de noves tecnologies i ser uns dels pioners en provar-les sempre és sinònim de problemes i imprevistos. Aran, però, ha assegurat que no hi ha possibles errors entre el número de comptador i la lectura que se'n fa, ja que "s'ha comprovat al mateix moment la xifra que dona el comptador i la de l'aparell de lectura".

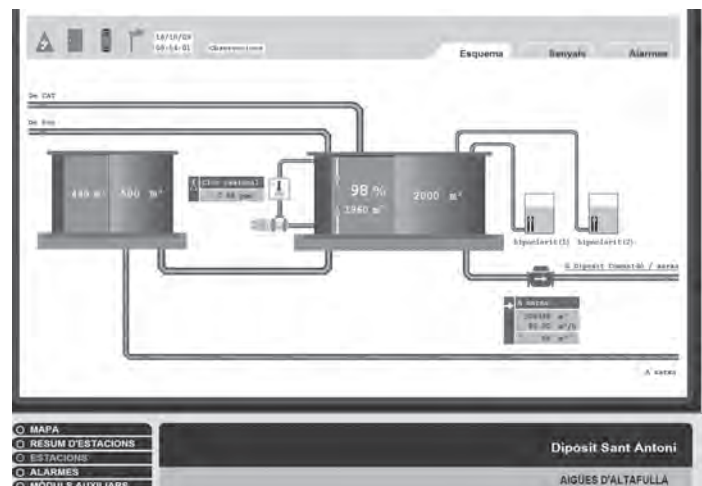
La renovació dels comptadors no suposarà cap despesa a càrrec dels abonats, només la quota de manteniment.

Manualment	10 dies
TPL (bluetooth)	1 hora
Acumuladors	pocs minuts

Sistema i temps aproximat de lectura de comptadors d'aigua a Altafulla

Més d'un milió d'euros en inversions

L'Empresa Municipal Mixta d'Aigües ha invertit enguany més d'un milió d'euros en la millora del servei de subministrament d'aigua i clavegueram al municipi en el marc del pla director 2009-2011 de la companyia. Un total de 313.812 € han estat destinats al soterrament de la xarxa d'aigües pluvials, residuals i clavegueram dels carrers Senna i Via Hercúlea, a Baix a Mar. Aquest projecte ha estat subvencionat també pel Fons d'Inversió Local del govern estatal. La reforma ha permès minoritzar les avingudes d'aigua que baixaven del carrer Ponç d'Icart, i que provocaven l'estancament d'aigua entorn els ponts ubicats sota la via fèrria a l'Hort de Gatell. D'altra banda, un total de 240.482 € han estat destinats a la xarxa de residuals i clavegueram del carrer Jaume I, separada simètricament, i que ha permès minoritzar les inundacions d'aquest tram. També s'ha renovat el paviment i les voreres. Precisament aquest tram connecta també amb la xarxa de pluvials i clavegueram de Via Hercúlea. A més, s'hi han instal·lat un total de 36 embornals en aquestes dues actuacions per a recollir les aigües i desviar-les per la xarxa de pluvials. D'altra banda, la companyia també ha invertit un total de 75.703 € en la renovació del tamís i altres actuacions que s'han dut a terme a l'estació de bombeig d'aigües residuals de Baix a Mar i la renovació de la canonada de clavegueres de la Via Augusta amb una inversió de 23.000 €. Per la seva banda, l'empresa també ha renovat les tuberies de la xarxa d'aigua potable dels carrers Sant Martí i Barceloneta amb una inversió total de 71.774 €, i ha instal·lat fins a 600 metres lineals de tuberia per a la nova connexió amb Els Munts, amb un cost de 114.054 €. Això ha permès també incrementar el rendiment de la xarxa dels Munts passant del 50 a 76 %. En la zona principal de la



imatge digital del dipòsit de Sant Antoni

xarxa general a Baix a Mar, que segueix els carrers de la Fassina i Via Hercúlea, s'han col·locat noves vàlvules reguladores de pressió que han permès baixar en dos quilos la pressió, que ha passat de vuit a sis. El cost ha estat de 37.314 €, i 55.207 €, per a la renovació de comptadors; 14.573 €, per a la col·locació de més vàlvules i 21.587 €, que s'han invertit en la localització de fugues. També s'han adequat els dipòsits del Comunidor i Sant Antoni (86.941 €) i la instal·lació de tamissats a Brises del Mar per valor de 39.688 €. Amb aquestes actuacions, l'Empresa Municipal Mixta d'Aigües d'Altafulla ha complert ja amb el 60 % de l'execució prevista en el pla director 2009-2011.

Turisme d'Altafulla, premiat als Premis Tarragona Turisme pel projecte sobre la Tàrraco Romana

L'Ajuntament d'Altafulla, juntament amb els ajuntaments de Constantí i Roda de Barà, l'Escola Universitària de Turisme i Oci de la Universitat Rovira i Virgili, el Consell Comarcal del Tarragonès i Turespaña van rebre el passat 8 d'octubre el reconeixement per la tasca feta en el marc del Pla de Competitivitat de la Tàrraco Romana en el marc dels premis Tarragona Turisme que entrega el Patronat Municipal de Turisme de Tarragona. El projecte forma part dels plans de competitivitat, orientats a destins turístics de projecció internacional, del Pla del Turisme Espanyol Horitzó 2020, que pretén que l'any 2020 el sistema turístic espanyol sigui el més competitiu i sostenible, aportant el màxim benestar social. L'orientació temàtica del Pla ve donada per la declaració, per part de la UNESCO, de fins a 15 monuments romans localitzats en els municipis que són objecte de la proposta com a Patrimoni Mundial l'any 2000. Dintre de les estratègies previstes hi són cohesionar com a destinació turística els espais que conformen la Tàrraco Romana, generar una imatge de Tarragona com a capital cultural i de qualitat de vida als mercats emissors, vincular el patrimoni de Constantí com un actiu i desenvolupar una oferta innovadora de productes turístics de la ciutat, i de turisme cultural a Roda de Barà i Altafulla. El Pla de Competitivitat està basat en potenciar un recurs clau, com és el patrimoni romà de la ciutat i dels tres municipis contigus, com a element clau per al posicionament exterior de la ciutat i, per tant, per a la captació de nous mercats internacionals que poden accedir a la ciutat gràcies a la seva excel·lent connectivitat. El reconeixement va ser recollit per l'alcalde Josep Maria Gené i el regidor de Turisme i Ocupació, Alejandro Francino. L'entrega de premis va tenir lloc al teatre Metropol. •



L'alcalde Josep Maria Gené recollint el premi Tarragona Turisme. / Patronat Municipal de Turisme de Tarragona

Breus

Gairebé un milió i mig d'euros pel foment del patrimoni romà

El delegat del Govern a Tarragona, Xavier Sabaté, ha assegurat que la Generalitat "està decidida a impulsar la modernització del sector turístic del Camp de Tarragona i un dels punts forts és la Tàrraco Romana". Ho va dir en una entrevista a Altafulla Ràdio. El Govern destinarà 1,4 milions d'euros fins al 2012 per fomentar el valor turístic de la Tàrraco Romana i consolidar Tarragona i els municipis del conjunt arqueològic romà com una destinació principal de turisme urbà i cultural de la Mediterrània. La inversió forma part del Pla de Competitivitat Turística de la Tàrraco Romana, impulsat pel Govern, per la Secretaria d'Estat de Turisme i per un consorci d'entitats locals format pel Consell Comarcal del Tarragonès i per tots els municipis del conjunt arqueològic romà (Tarragona, Altafulla, Constantí i Roda de Barà) inclosos dins la declaració de Patrimoni Mundial de la UNESCO. El pressupost total d'aquest pla de competitivitat és de 4,2 milions d'euros, repartit entre les tres administracions a parts iguals i amb una durada de quatre anualitats (2009-2012). Cada any, el Govern hi destinarà 350.000 euros. A més de



la millora dels serveis turístics i del medi urbà i natural, el pla preveu prioritzar l'arribada de turistes d'aquelles zones ara ben comunicades amb Tarragona gràcies a l'aeroport de Reus i al Tren d'Alta Velocitat (TAV). Sabaté ha destacat la importància de posar en valor el patrimoni i de relligar l'oferta del Camp de Tarragona que inclou també, entre altres, la Ruta del Císter, el modernisme de Reus, els Castells del Baix Gaià, l'enoturisme, el violoncel·lista Pau Casals i el Vendrell o l'itinerari Miró a Mont-roig.

La Violeta acollirà la III Nit del Turisme d'Altafulla

La sala la Violeta d'Altafulla serà l'escenari escollit enguany per celebrar la tercera edició de la Nit del Turisme que se celebrarà el proper dimarts 24 de novembre. Com a novetat més destacada en aquesta nova edició, és el canvi d'emplaçament i de format, ja que s'ha optat per l'organització d'un aperitiu enlloc d'un sopar com s'havia realitzat en els darrers anys al Club Marítim i al pati del Castell de Montserrat. L'acte començarà entorn les nou de la nit i la presentació anirà a càrrec de la periodista d'Altafulla Ràdio, Carla Gómez. La Nit del Turisme reconeix la tasca i la trajectòria professional d'empreses, entitats i comerciants entorn la promoció turística del municipi. Una altra de les novetats és l'ampliació de les distincions i reconeixements. Per participar-hi cal confirmar l'assistència a l'Ajuntament d'Altafulla o l'oficina de Turisme del carrer Marquès de Tamarit. L'entrada és lliure i gratuïta. Per a més informació 977 65 00 08 o bé 977 65 14 26.

DARRERS CONTES 2009

Una aventura de... la Núria i el lleó

Un dia d'estiu, la Núria va anar a la platja amb la seva mare i el seu pare a fer volar l'estel que li havien regalat el dia del seu aniversari. La Núria va veure una illa i com que li agradaven molt els pirates, va anar cap allà amb una barqueta que havien portat. Quan hi va arribar, va lligar la corda en una roca i de sobte es va ficar a ploure. Feien onades molt grans. La Núria es va ficar a cridar: —Mama, papa...!!! Els seus pares en veure que no venia, van cridar: —Núria, on ets...!!! Al cap d'unes hores de buscar, els seus pares se'n van anar cap a casa plorant. De mentre la Núria buscava la manera de sortir d'allí com fos, però no se li va ocórrer res i se'n va anar a dormir trista i plorant. L'endemà al matí ja feia sol i la Núria es va tornar a posar a pensar com se'n podia

anar d'aquella illa. De cop, va sentir una veu que deia: —Qui gosa despertar-me! La nena va respondre: —Sóc jo, la Núria. —La veu va tornar a dir: —I què vols!!! —Ahir em vaig perdre i... —La Núria va respondre. —Vull que m'ajudis a fer una barca. El lleó i la nena van ficar-se mans a la obra: —Ja està.—Un cop feta, la van arrossegar fins a la vora del mar, hi van pujar i van remar fins arribar a la platja. Quan hi van arribar es van acomiadar i la nena li va dir: —Ara que som amics... Vols venir a jugar a casa meva? —El lleó va respondre: —D'acord. Així que tots dos se'n van anar cap a casa de la nena i s'ho van passar d'allò més bé!!!

MIRIAM SANZ
4rt A - CEIP La Portalada

Calaveres o ulls negres

Fa molt i molt de temps... Dos grup de pirates es van enfrontar a un debat per saber qui anava a l'illa dels Remolins. Era una illa molt luxosa i tothom hi volia anar. Els dos grups eren amics des de la infància però no estaven de bon humor. Serà millor que us expliqui la història: Un dia de bon matí el grup de pirates Calaveres va començar un viatge cap a l'illa dels Remolins. Quan anaven per mig camí, es van trobar amb els pirates Ulls Negres. —Hola com esteu vells amics? —Van dir els calaveres. —Estem molt bé gràcies. Estem fent un viatge cap a l'illa dels Remolins. —Van contestar els Ulls Negres. Tots junts van estar xerrant i menjant, fins que va arribar l'hora de seguir viatjant. Els dos vaixells volien arribar ràpid a l'illa però una llei prohibia que hi anessin dos vaixells. Com que no podien fer res van decidir discutir el tema i van buscar un bon

judge. Van trobar el judge Cranquis que era un cranc molt espavilat. Els va dir que si volien anar a l'illa tindrien que fer unes proves. La primera prova era caçar tres cocodrils. Els dos grups van fer la prova, espitjant-se lluitant i tirant-se a l'aigua. Així van seguir amb totes les proves i... Al final de tot va anunciar el cranc qui era el grup guanyador. Tots els pirates es van seure al terra i el cranc va dir que... Tots estaven desqualificats! —Què? Van dir els pirates. El cranc els va explicar que com tots havien fet trampes, no havien superat les proves. Els dos grups van tornar a casa, es van demanar perdó i van tornar a ser amics. Va ser una bona experiència per a ells i també per a nosaltres, que ho estem escoltant!

MARIA GALLEGO
4rt B - CEIP La Portalada

Breus

Marian Blanch s'endu el bronze en el Campionat d'Espanya d'Atletisme

El passat mes d'octubre, l'altafullenca Marian Blanch Morrisey va participar en el VIII Campionat d'Espanya d'Atletisme en la categoria cadet. L'atleta de l'Agrupació Atlètica de Catalunya va endur-se la medalla de bronze en la disciplina de llançament de martell (de 3 kg.) amb una marca de 40,40.



Grup SAGAR Scp
info@sagarassessors.es
Telf. i Fax: 977 652 026 C/ Mainada 3-B 43893 Altafulla

ASSESSORAMENT
Jurídic · Laboral · Fiscal · Comptable · Financer · Assegurances

CONSULTORIA EMPRESARIAL I MERCANTIL
ADMINISTRACIÓ DE COMUNITATS DE PROPIETARIS



VISITES GUIADES A LA VIL·LA CLOSA D'ALTAFULLA

Declarat Conjunt historic-artístic

DARRER DISSABTE DEL MES A LAS 11.00 hrs



INFORMACIÓ I INSCRIPCIONS: Oficina de Turisme d'Altafulla

c/ Marquès de Tamarit.

Tel. 977 65 14 26

RECOLLIDA PORTA A PORTA DE CARTRÓ COMERCIAL

CIRCULAR ADREÇADA A TOTS ELS COMERÇOS

S'informa que la recollida de cartró comercial s'efectuarà els dilluns, dimecres i divendres. Tot el cartró haurà d'estar plegat i lligat a la porta de l'establiment abans de les 10 del matí. S'agraeix la vostra col.laboració

Regidoria de Serveis, Altafulla, 15 de setembre de 2009

Oreneta Hotel **

Restaurant



CALLE ORENETA 1
ALTAFULLA / TARRAGONA

TEL. 977652360 / 669.077.818 Mail. hoteloreneta@hotmail.com

BAR LA PLAÇA Altafulla

Tapas
Platos
combinados
Bocadillos
Ensaladas



Plaça Martí Royo, 7, local 3 Tel. 977 65 14 34

**ABIERTO:
GEÖFFNET:
18^h - 23^h**

el patio
restaurante
alemán



COMIDA ALEMANA
¡A BUEN PRECIO!
PREISWERTE DEUTSCHE
HAUSMANNSKOST!

Ursula Kuhlow
C. Liebeig, 5
43893 ALTAFULLA
Tel. 977 65 01 11

NIF X-0078657-C

LA TORRETA **



RESTAURANT
"La millor cuina"

C/ CAMÍ DEL PRAT, 42-44 • 43893 ALTAFULLA (TARRAGONA) • www.hotellatorreta.com
TELF. 977 65 01 56 • FAX 977 65 09 51 • E-mail: recepcion@hotellatorreta.com

VORAMAR (CAL VITAL)
Restaurant - Bar



Especialitat en paellas i arrossos caldossos.
Estem preparats per atendre a persones
celiaques (sense gluten).

C/. Pons D'Icard s/n (Altafulla-Platja)
Tlf. de reserves 977650630

IRIBAR ○○
TAPATAPA ○○

○ Pl. Martí Royo 1○
43893 Altafulla ○ Tarragona

○ 977 65 19 21
iribar@tinet.org ○

CAL SALVADOR
de la mar a la cuina



"Un pescador
que cuina autèntic
arròs mariner"

l'leveig, 3 - telf. 678 415 230 • 43893 ALTAFULLA

**TAVERNA
Ca Carlets**
- Altafulla -

Pernil Ibèric d'Aglà
"Bellota"

Formatges i
Embotits Selectes

Broxetes de Carn i Peix

Pates i Fumats

Caves, Vins i Cerveses

C. Marqués de Tamarit
(Antiga Ctra. N-340)
Davant Policia Local d'Altafulla
Tel. 977 652 575

RESTAURANT ACQUA
CLUB MARITIM ALTAFULLA
C/Pescadors s/n - Tel. 977 65 60 04

També al Facebook!

Agenda de Tallers:
Activitats per petits i grans durant tot l'any!!

Menú laborable a 12,50 €
Demana'ns la tarja de fidelització i el 10è menú
que prenguis te'l regalem!
Menú cap de setmana a 15,50 €

**RESTAURANT
Faristol**



C/ Sant Martí, 5
43893 ALTAFULLA
(Tarragona)
amarti@tinet.org
www.faristol.extendnow.com

Tel. 977 650 077

Assemblea General de sòcies de l'Ateneu Cultural de Dones

El passat 25 de setembre va tenir lloc a la sala la Violeta, l'Assemblea General de l'Ateneu Cultural de Dones d'Altafulla que, com cada any, va convocar a totes les sòcies per iniciar el nou curs 2009-10. En l'acte, es van presentar les novetats d'aquesta temporada, començant per donar a conèixer el nou local provisional que l'Ajuntament ens ha deixat fins que el projecte de l'obra social de l'edifici de l'Hotel de les Entitats estigui enllestit, i que tots esperem que sigui aviat. La nova ubicació del local provisional es troba al carrer Boga número 4, al barri marítim. A més, dels tallers i cursos de cada any, aquest any ens proposem iniciar un curs d'informàtica que ja fa temps era una assignatura pendent que moltes sòcies ens demanàvem. Gràcies a la col·laboració de molta gent que ens ha ajudat desinteressadament a recaptar ordinadors que es trobaven en desús, però que, pel nostre projecte, són prou vàlids, i gràcies a tots aquests col·laboradors, aquesta assignatura s'ha pogut dur a terme enguany. Volem agrair especialment la col·laboració de Rafaela Fernández, Rafa Luque, Lorena, Juani (del taller mecànic d'Altafulla), Imma Enríquez, Anita Winjhven, Lola Gómez i Engracia Carmona. La classe ens l'ofereix gratuïtament la Gemma Vitali. Un altre taller

que properament s'iniciarà, serà el de "Line Dancing", per a dones que vulguin ballar a ritme, soles, és a dir, sense parella, seran els professors Kim i Raquel ballarins del programa de televisió "Mira quién baila" qui ens guiaran amb els passos. També es va anunciar diverses sortides culturals que esperem que agradin a tothom. Finalment es va convidar a totes les assistents a un berenar de pa amb tomàquet i pernil, que es va haver d'improvisar amb unes "pizzes" a causa de la nombrosa assistència a l'acte. Per cert, ja som 298 sòcies. Esperem que aquest any siguem més per poder fer més coses i desitgem que pugueu gaudir de totes les activitats que us proposem. La quota són 12 € a l'any i hi ha tretze tallers per poder realitzar. Nota per a les sòcies: aquest any s'han fet els carnets nous que algunes sòcies ja ho van recollir a l'Assemblea. Si no el teniu, passeu a recollir-lo pel local. Per a qualsevol consulta truqueu a Carme Martínez, presidenta de l'associació al telèfon 977 65 14 75, o bé, al 620 55 94 25. Fel·líc curs 2009-10. •

ATENEU CULTURAL DE DONES D'ALTAFULLA

La Violeta es queda petita amb el concert de percussió del grup alemany Bi-Cussion

La sala la Violeta d'Altafulla va quedar-se petita amb el concert de percussió que va oferir el grup alemany Bi-Cussion, format per joves d'entre 7 i 17 anys, el passat 22 d'octubre a la tarda. Aquest grup pertany a una escola de música i art que agrupa més de 3.000 alumnes de la ciutat alemanya de Bielldfeld, al nord del país i amb una població de 330.000 habitants. Se situa entre les grans capitals de Hannover i Colònia. També van actuar a la Violeta el passat 11 d'octubre i a la plaça dels Vents, a Baix a Mar, el dia següent amb motiu de la Diada del Pilar. Durant l'actuació, alguns alumnes de les escoles de música d'Altafulla i Salou van interpretar conjuntament amb els joves músics alemanys dues obres. Els joves músics i les seves famílies es van allotjar a Altafulla durant una setmana període en el qual van protagonitzar una gira de concerts que els va portar a interpretar a Torredembarra (el 16 d'octubre, a la plaça de les Monges), al Catllar (el 17, a la Torre d'en Guí), a Sitges, Cambrils, Sant Salvador (Tarragona), entre d'altres municipis de les comarques tarragonines i barcelonines. •



Breus

Torna la Baixada de Trastos

Després d'un any sense una de les activitats més esperades de la Festa Major de Sant Martí, el Grup de Diables d'Altafulla tornarà a treure al carrer la tradicional Baixada de Trastos. La iniciativa, que celebrarà la sisena edició, comptarà amb un nou recorregut que hi afegirà un plus d'espectacularitat a un dels actes més originals i divertits de les festes. La baixada tindrà lloc el proper dissabte 7 de novembre a les 4 de la tarda i començarà darrera del castell. Una altra de les novetats d'enguany per les festes és el Ral·libús Altafulla, un recorregut de cinc hores damunt d'un autobús clàssic. Tindrà lloc també els dies 7 i 8.

Comença la temporada del Tennis Taula

El Club Tennis Taula ha tornat a engegar les màquines amb més força que mai. Com a novetat més destacada, l'entitat compta enguany amb dos equips federats: un, a Segona Provincial, format per Josep Gutiérrez, Antonio Ortuño i Hernán Tarín —amb la possibilitat d'ampliar la plantilla a més jugadors—; i l'altre, a Tercera Provincial, format pels més petits de l'entitat amb Toni Cabanilles, Roger Espases, Pol Llàcer, A. Tocados, Arnau i Laia Rodríguez i Carles Centeno, amb la incorporació dels adults Josep Maria Rovira, Joan Juera, Àngel Tocados, Lluís Pérez i Jaume Cabré. D'altra banda, està previst que enguany els més menuts (d'entre 6 i 7 anys) s'entrenin tots els dilluns i dimecres a les tardes a la Violeta, mentre que la resta de dies s'ocuparien les instal·lacions de les antigues escoles Teresa Manero i que es compartirien previsiblement amb altres entitats tres dies a la setmana. Els partits de federats a casa es disputaran els divendres a les nou de la nit a la casa la Violeta. L'inici del primer equip ha començat sumant una victòria i una derrota: victòria de 4 a 0 davant l'AEC de Reus i derrota amb el Reus A per 4 a 2. Tot i la derrota, els jugadors altafullencs han valorat molt positivament el partit ja que s'enfrontaven a jugadors que competeixen a nivell estatal. Per la seva banda, el segon equip va caure derrotat pel Tàrraco amb un resultat de 4 a 0. •

“Ara podrem obrir el pavelló a la ciutadania”

Manel Ciércoles és des del passat 25 de setembre nou regidor d'Esports i Joventut d'Altafulla, després que Cristina Magriñà renunciés al càrrec per motius personals. Va nèixer a Barcelona, té 63 anys i en fa més de 25 que viu a Altafulla. És membre dels Castellars d'Altafulla des de fa més de divuit anys, ha estat directiu del Centre d'Esports d'Altafulla i va començar a interessar-se per la política als 17 anys quan participava al sindicat vertical. Cap a principis del anys 70, es va afiliar a Comissions Obreres ocupant diferents càrrecs dintre del sindicat com ara la Secretaria de Finances del Barcelonès Nord.

» **Amb l'obertura definitiva del pavelló poliesportiu, ha complert un dels principals reptes de la regidoria d'Esports...**

Efectivament, el tema del pavelló ha tingut molta controvèrsia, hi ha hagut molts problemes per posar-lo en marxa i una de les meves prioritats com a regidor d'Esports era que el pavelló el poguessin utilitzar tots els veïns d'Altafulla el més aviat possible. Ara, amb la posada en marxa del gimnàs, podem dir que el pavelló està gairebé complet.

» **Quan fa referència a obrir el pavelló a tothom, què vol dir? No havia estat així fins ara?**

Fins ara, no. El que hi havia obert eren les pistes per aquelles entitats que demanaven fer-ne ús, per exemple, jugar partits de futbol sala. No estava obert per a la ciutadania: no es podien preparar activitats dirigides, el gimnàs estava tancat... A partir d'ara, s'intentarà fer unes activitats dirigides a les pistes del pavelló tenint en compte l'opinió i la petició dels veïns; i d'altra banda, el gimnàs estarà obert tot el dia per a les entitats i ciutadans que vulguin gaudir de l'esport.

“Vaig tenir una sensació de responsabilitat quan l'alcalde em va comunicar que havia d'ocupar la regidoria”

» **Per què ha portat tanta feina aquest tema?**

Hi havien temes burocràtics com ara el buit dintre de la regidoria d'Esports amb la dimissió de la Cristina Magriñà, o les negociacions amb l'empresa que havia de portar el pavelló... Tot plegat ha fet que s'endarrerissin uns tràmits burocràtics que encara ara no s'han resolt. És a dir, el conveni amb l'empresa no està signat. Com a regidor d'aquesta àrea el que vull és posar el pavelló poliesportiu a disposició dels altafullencs i les altafullenques estigui o no, arreglada la burocràcia.

» **A partir d'ara, quins són els nous reptes que es planteja com a regidor d'Esports i Joventut?**

Una de les prioritats que tenim a la regidoria d'Esports és que totes les entitats esportives d'Altafulla puguin treballar en conjunt i ben unides entre elles; tots ens hem de veure dins d'una mateixa àrea en que la relació amb l'Ajuntament sigui fluïda.

» **I això passava fins ara?**

No jutjo el que passava fins ara o no. La meva esperança és que això no passi i totes les entitats tinguin un pes específic dins del seu àmbit, però amb una coordinació amb l'Ajuntament.

» **En què s'invertiran els 8.0000 € rebuts per part de la Generalitat en el marc del Pla de Joventut?**

Cal deixar clar que, en un principi, els 8.000 € estan destinats únicament per al desenvolupament d'activitats. Hem de dir que ja s'estan organitzant uns cursos per al proper mes de desembre que consistiran en formar monitors de lleure.

» **Com es va sentir per primer cop quan l'alcalde li comunica que ha de reemplaçar Cristina Magriñà?**

Vaig tenir una sensació de responsabilitat, perquè vulgui o no, estic al capdavant d'unes àrees i d'un poble, en els àmbits que em pertocquen. Però he d'apuntar que deixant la fragmentació que pugui existir, l'equip de govern que hi



Manel Ciércoles al gimnàs del pavelló

ha actualment està bastant unit. Confio i estic convençut que tindrè tot el suport dels meus companys de govern. A més, vull deixar clar que amb els companys de l'oposició també ens hem reunit i la sintonia que tenim en aquests moments és bona. En cap moment tancaré les portes a ningú.

“No dubtaré en fer-li consultes a la meva companya Cristina Magriñà”

» **L'empresa que gestioni el pavelló, es farà càrrec també del manteniment de l'estadi municipal Juan Pijuan?**

No ben bé perquè el conveni encara no està signat i, ara per ara, l'Ajuntament i l'empresa estan negociant les condicions del pacte. En aquest moment no puc dir si l'empresa s'ocuparà de tot o només del pavelló esportiu. En un principi estava previst, però s'estan derivant moltes qüestions. Fins ara, el manteniment del camp l'ha portat el propi equip directiu del club de futbol a canvi de les recaptacions del bar. En definitiva, és un tema que s'ha de negociar a dues bandes: amb la nova directiva del club de futbol i amb l'empresa en qüestió.

» **S'ha marcat també com a prioritat en els propers anys la instal·lació de gespa al camp de futbol?**

Evidentment. És un projecte que no s'ha deixat de banda. Amb les reformes del camp ja s'ha tingut en compte una posterior intervenció per col·locar la catifa de gespa artificial. Avui per avui, el terreny està preparat, però com sabem, aquesta obra s'ha de dur a terme per fases, i la propera serà l'estesa de la gespa. S'han de tenir en compte les disponibilitats econòmiques, que en aquest moment són difícils i les prioritats potser són unes altres.

» **Quin és l'intercanvi d'impressions que va tenir amb la seva companya de partit Cristina Magriñà quan va assolir la regidoria?**

A la Cristina l'he vist poc i gairebé només he mantingut converses telefòniques amb ella. He de dir, però, que és una persona que ha estat sempre a la nostra disposició per explicar-nos com estaven els temes. Quan tingui algun problema, no dubtaré en consultar-li.

L'Esplai celebra 25 anys

El 10 de novembre de 1984 s'inaugurava l'edifici de l'Esplai de la Gent Gran d'Altafulla. Joan Pijuan era llavors l'alcalde del municipi. Un any més tard, el 21 de desembre de 1985 es constituïa oficialment l'Associació de Jubilats. El naixement de l'edifici va anar lligat amb el mecenatge de José Maria Lafarga Castells (a la foto amb l'alcalde Pijuan) i la seva esposa, que va construir l'equipament i els terrenys donant-los tot



al poble, ara fa 25 anys. L'Esplai de la Gent Gran d'Altafulla funciona precisament des de l'any 1984. En l'actualitat, l'agrupació acull més de 450 socis i sòcies i, a banda d'obrir les portes cada dia per afavorir la trobada i la tertúlia, organitza cursos, excursions, àpats, cicles de conferències, entre d'altres activitats, i col·labora molt estretament amb l'Ajuntament a l'hora d'organitzar per exemple les festes populars del municipi. El 10 de novembre recordaran l'efemèride en un acte celebració a l'Esplai que començarà a les sis de la tarda. •

Adigsa i l'Ajuntament lliuren sis pisos més de la promoció destinada a lloguer per a la gent gran

L'empresa pública de l'habitatge Adigsa i l'Ajuntament d'Altafulla van lliurar el passat divendres 23 d'octubre sis pisos més de la promoció de vivendes socials d'Hort d'en Pau corresponent a la primera fase i que s'ubiquen al carrer Vinyet —annexos al futur centre de dia i a prop de la llar d'infants Hort de Pau—. Es tracta d'una promoció de pisos destinats a lloguer per a la gent gran que ha estat construïda per l'Institut Català del Sòl (INCASÒL). Es tracta d'un edifici de 24 habitatges amb una superfície útil que va dels 37,89 als 41, 14 m². Així, dels 24 pisos construïts ja s'han lliurat les claus d'onze, ja que cinc van ser entregats fa més de mig any. Aquesta promoció s'ha construït en un solar cedit per l'Ajuntament d'Altafulla, i a la planta baixa, hi restarà el futur centre de dia. El lliurament de claus va ser presidit per l'alcalde d'Altafulla, Josep Maria Gené, i pel director del Serveis Territorials d'Adigsa a Tarragona, Jordi Navarro. També hi van ser presents les regidores Marisa Méndez-Vigo (AA) i Eva Martínez (AUPA) i el regidor d'Esports, Manel Ciércoles. Navarro va explicar que "els contractes de lloguer es regeixen per la Llei d'Arrendaments Urbans i per la normativa d'habi-



tatges de protecció oficial, i es formalitzaran per un termini de cinc anys". El preu del lloguer oscil·la entre els 150 i els 200 €. Les persones adjudicatàries són Ramon Olivé, Ernesto Mateu, Maria Busquets, Maria Pero, Ignacio Bas i Maria Rosa Clusella, totes elles veïns i veïnes d'Altafulla. •

Breus

El PIJ organitza un curs de monitor infantil i juvenil

El Punt d'Informació Juvenil (PIJ) d'Altafulla, juntament amb els PIJ's de Roda de Barà, Creixell i Torredembarra, organitzaran durant els mesos de desembre i gener un curs de monitor infantil i juvenil, adreçat a aquelles persones interessades en treballar en l'organització de tallers i activitats d'oci i lleure per als joves. Aquesta iniciativa s'emmarca dins el projecte "Propera

Parada" on hi participen els quatre municipis. El curs començarà el proper 19 de desembre i s'allargarà fins el 9 de gener. Els dies del curs seran el 19, 20, 23, 24, 27, 28, 29, 30 i 31 de desembre, i el 2, 3, 4 i 9 de gener. Les places són limitades i les inscripcions s'han de realitzar el més aviat possibles als PIJ's dels quatre municipis organitzadors. El curs té un cost de 180 €. Referent al d'Altafulla, es poden adreçar al telèfon 977 65 24 68. D'altra banda, durant aquests mesos de novembre i

desembre, el PIJ d'Altafulla organitza tallers de taekwondo, gimnàstica rítmica, batuca, funky i break dance. Un partit de futbol femení i un campionat de Play-Station, amb el joc FIFA 2010, són altres de les activitats que organitza el PIJ. A més, el PIJ d'Altafulla, amb motiu de les festes de Halloween, va organitzar el passat 30 d'octubre tot un dia de festa a l'entitat amb tallers de maquillatge i cinema de terror, festa de disfresses i amb la possibilitat de passar la nit a la seu del PIJ.

Comissió d'Econòmiques (Consell de Participació): Pressupostos participatius

L'estudiant d'Econòmiques que arriba el primer dia a la seva Facultat i obre els seus flamants llibres, la primera cosa que aprèn és que Econòmiques procedeix del vocable grec *Ekonos* que significa casa. Per tant, com qualsevol ciutadà està vinculat a una casa, no és gens insensat qualificar-lo com a economista en funcions. Tots tenim molt clares les nostres prioritats bàsiques, les nostres necessitats inqüestionables, i també el que cabria qualificar com a luxe o despesa supèrflua. La comissió d'Economia del Consell de Participació Ciutadana està composta per ciutadans d'Altafulla que coneixen molt bé les seves pròpies necessitats i les dels seus veïns amb els qui xerren o polemitzen. Els ciutadans volem uns pressupostos participatius. Volem presentar propostes per millorar els serveis i també impulsar l'economia i el desenvolupament de projectes municipals. I sens dubte el grup de govern de l'Ajuntament està ansiós de rebre aquests suggeriments i propostes que estaran formulades des de la més absoluta bona voluntat i ànsies de col·laboració, perquè "l'Ajuntament som tots".

No prendre en consideració les opinions dels ciutadans vers l'elaboració dels pressupostos d'aquest Ajuntament per al pròxim exercici 2010 seria una actitud irresponsable, màxim quan són aquests ciutadans que paguen impostos els que possibiliten els pressupostos. Sens dubte, els polítics són persones intel·ligents, escollides, i no cometran l'error de pensar que tots els ciutadans tenim "memòria de peix", perquè molts tenim "memòria d'elefant" i segur que aquesta "memòria d'elefant" prevaldrà en les següents eleccions al consistori, quan dipositem els nostres vots a l'urna, que és l'únic moment en què sembla que es valora la nostra opinió. •

ERIK JEFFERY

Coordinador Comissió Econòmiques

Novembre de 1989: adéu a l'Alcalde Pijuan i al Cisco Blanch

En farà vint anys, d'aquella segona quinzena de novembre en què van morir físicament dues personalitats fortes / transcendents de l'Altafulla que mercès el turisme i l'urbanisme va poder tirar endavant. El futur Alcalde Pijuan passaria d'agutzil a hotelier (Fonda Laura primer, Hostal /Hotel sant Martí després) amb un patrimoni totalment nou, comprat i consolidat fent pinya familiar; el pare, glassades les avellanes i els mercats massa competits deixaria de ser un pagès treballador i benestant per transformar-se en granger i botiguer de pollastres a l'ast, per emportar i per menjar, sense coberts a les dues tauletes comunitàries ubicades al rafal on sempre havien entrat i sortit els porcs de manteniment de la família (també la unitat d'empresa i feina, molta feina). Com a resultat, el c/ cap a Mar té el primer tram, a peu pla, fitat per la Granja sant Francesc i l'Hotel, jardins i piscina Sant Martí; amb dos dels seus respectius fills continuant l'obra dels pares emprenedors i les mares més que esquerrassos i llargues de feina per obligació. La seva dimensió política ha estat reconeguda mereixent l'Alcalde Pijuan el nom d'una carrer, en angle, ben a prop de l'Hotel i també el de l'Estadi Joan Pijuan. Havia accedit a l'alcaldia per nomenament del governador civil durant el tardofranquisme i guanyà per majoria absoluta totes les tres municipals democràtiques (com a cap de llista d'UCD, d'Independents i de CiU: evolució prou explícita). Diputat provincial per UCD, l'amistat que establí amb un col·lega representant el PSUC per Reus, Campoy de cognom, li obrí el món nou i definitiu de la pluralitat i el diàleg en la vida política. M'ho comentà molts cops, a mi que era la seva lleial oposició; i al que sempre vaig reservar el darrer míting de campanya: era de la generació del pare. Van cooperar i competir entre ells —normal. I sempre compartiran fotografia de l'elenc teatral que representà *La Ferida Lluminosa* de JM de Sagarra. El pare com a regidor promotor polític de les llars d'infants municipals és recordat en la de dalt del poble; així com Martí Magriñà, en la biblioteca on les seves donacions foren excepcionals.

L'Alcalde Pijuan va morir el divendres 17 de novembre. El pare el dimecres 29. Aquestes dates les tinc gravades. La mort de l'Alcalde (d'Alcaldes) fou que molt colpidora perquè coincidia amb la capvuitada de la Festa Major de Sant Martí 1989, tan esplèndida d'inauguracions de la seva obra de Govern (amb els dos Antonios, els Torres i el Puig; i els llavors cadells de CDC i d'UDC Manel Ceperuelo i Joan Carrera). El novembre del 1989 havíem inaugurat el monument al pilar de vuit, de Martí Royo i la remodelació de la plaça del Pou. Al cap de vuit dies, la comitiva funerària ens hi havíem de plantar, entre plors i homenatge (i albirant canvi generacional i alternança que no em vaig saber guanyar). Que confusos i barrejats que són els nostres sentiments, quan som sentimentals... •



Segon per l'esquerra, Francesc Blanch i al centre Joan Pijuan. Dimarts de Pasqua de 1975

FONXO BLANCH

Ex-cap de llista del PSC (1983-94)

La educación y la prevención son las mejores medidas para una linda sonrisa.

Los niños y las personas mayores de 65 años son especialmente susceptibles a las caries, por ello la aplicación de fluor reduce mas del 50 % la incidencia de caries.

Sabías que a los 6 años detrás del último diente de leche, nace el primer molar permanente? Es un momento crítico para la salud de la boca del niño, por eso la importancia de los controles con el dentista.

El fluor también ayuda en la embarazada a contrarrestar el ácido de los vómitos que desmineralizan el diente facilitando la aparición de caries.

Castellani dentalclinic
Cuida tu sonrisa

TERMINARON LAS VACACIONES !!!

Mucho descontrol en el cuidado de la higiene bucal,
FESTEJAMOS LOS PRIMEROS 4 AÑOS DE CASTELLANI DENTAL CLINIC CON
HIGIENE Y FLUOR a solo 20 €

EN NOVIEMBRE Y DICIEMBRE PARA LAS PRIMERAS 100 LLAMADAS



Mn. Miquel Amorós 12 - Altafulla Tel. 977 65 14 33

www.castellaniclinic.com

Dra. Marta P. Castellani
Nº Col. 4526

Atletes d'Altafulla: S'apropen les primeres batalles

S'acaba un d'aquests llargs estius de la Mediterrània i comença a fer fred, i això ens anima a córrer. Molts, no tots, pensem que el fred ens facilita molt la feina. Aquesta feina no és certament una pesada obligació, són els entrenaments, que cada dia es fan més durs. Però la duresa és la que necessitem i la que volem per a poder ser millors, l'acceptem i ens agrada. Correm a la pista, on el martiri té forma el·líptica, i també en ple bosc. El bosc és sempre acollidor, perquè a l'estiu ens protegeix de la ràbia del Sol, i a l'hivern ens resguarda del vent. Al bosc, a l'hivern, la sensació de pau és més forta, la calma ajuda a concentrar les forces i a córrer una mica més de pressa. Sense pressa, el millor estat de forma arribarà més endavant, encara que, quan llegiu aquestes línies, ens faltaria ja molt poc per a enfrontar-nos als primers reptes importants. Molts de nosaltres intentarem fer bones marques en curses

de 10.000 m i en la mitja marató de Tarragona. D'altres, marxaran a Donosti a intentar fer una bona Marató. Alguns s'han marcat una fita que per a molts és només un somni, baixar de les 3 hores en els 42.195 m. El que fem significa una gran il·lusió, una aventura que comença mesos abans del dia de la cursa. Aquest camí que ja hem fet, té un significat en si mateix, sigui quin sigui el resultat final de la jornada. Abans de córrer, sabem si hem fet les coses bé, si ens hem esforçat en els entrenaments més exigents, si hem descansat prou quan calia i si hem cuidat els detalls petits. El cor s'accelera. Quan sona el tret de sortida, només cal tenir coratge, salut i sort. Si veieu alguna companya o company aquests dies, desitgeu-li les dues darreres. Coratge no ens en faltaria. •

DAVID VELASCO
Atletes d'Altafulla

El CFS Altafulla estrena indumentària i treballa per la creació d'una pàgina web



Nova indumentària del primer equip. / Esther Pagès

El Club Futbol Sala Altafulla ha estat treballant aquests darrers mesos en la creació de la pàgina web de l'entitat i està previst que s'estreni durant aquest mes de novembre. D'altra banda, el primer equip, que milita en la Territorial Catalana, ha estrenat aquesta temporada nou vestuari. Una indumentària que, de moment, els ha dut sort, ja que han guanyat els tres primers partits de la competició (3 a 5 contra el Montsant FS, 3 a 7 davant el CFS L'Aldea A i 6 a 2 davant el Berga FS), uns resultats molt positius ja que, des del seu ascens a la Territorial Catalana, mai havien aconseguit encadenar dues victòries consecutives fora de casa en el primer tram de la competició. Per la seva banda, el segon equip, que milita en la Primera Divisió Territorial també va sumar victòria en la primera jornada, 4 a 3 davant el Gandesa FS A, mentre que les fèmies, en la Primera Divisió Femenina, van sumar un empat a 2 davant el Despertaferro FS A, una victòria contundent de 15 a 1 davant el Móra d'Ebre FS A i una altra golejada de 6 a 1 davant el CFS Salou A. A més, l'Escola d'Aprenentatge del CFS Altafulla ha dut a terme tres trobades esportives aquest passat mes d'octubre durant tots els dissabtes amb un gran èxit de participació assolint així la xifra de 70 joves inscrits i ha organitzat diferents partits amistosos. Un inici rodó pel CFS Altafulla que ha vist també com en aquesta temporada s'estrenava el gimnàs del pavelló poliesportiu. •

Pedalada popular pels 25 anys de la Peña

Aquest mes la celebració del nostre XXV aniversari ha consistit en l'organització d'una pedalada popular. Va ser el dissabte 3 d'octubre. Un dia de sol que acompanya a tots els participants. Més de 140 inscrits, de totes les edats, van fer dos recorreguts; el curt, pels carrers propers al castell per als més petits, i un recorregut per tot el poble, des del castell fins a la platja per als altres. Durant tot el recorregut la guàrdia urbana va ordenar el trànsit, permetent així el pas dels ciclistes amb seguretat. Moltes gràcies. Al final, es van repartir obsequis entre tots els participants, unes gorres commemoratives, refrescos i alguna cosa per a picar, tot amenitzat per una banda de música que va moure a més d'un a donar uns passos de ball. El diumenge 4, la sortida habitual es va canviar per la celebració anual de la trobada de penyes ciclistes del Baix Gaià. Aquest any, l'organització corria a càrrec dels companys de la Pobla de Montornès. Juntament amb socis del CC Torredembarra i del CC La Riera de Gaià varem fer un recorregut ciclista i després un esmorzar de germanor a la Pobla. •



Foto família de la Peña Ciclista d'Altafulla en la pedalada popular

CARMEN MANGLANO
Penya Ciclista Altafulla

El pavelló poliesportiu d'Altafulla posa en marxa el gimnàs

El passat 18 d'octubre, el gimnàs del pavelló poliesportiu es va posar en marxa a ple rendiment, i de moment, ja són més de 70 les persones que s'hi han inscrit. I és que la jornada de portes obertes celebrada a mitjans de mes va servir per a l'arrencada d'aquest nou equipament que compta amb diverses màquines especialitzades en diferents tipus d'exercici físic. Des de fitness, skipping, cursa contínua, peses... completen el gimnàs del pavelló poliesportiu considerat com a un dels més "excel·lents de la demarcació de Tarragona". El regidor d'Esports, Manel Ciércoles, que fa poques setmanes que ha assumit el càrrec, definia l'obertura gairebé completa del pavelló "com un dels reptes principals d'aquest mandat". El gimnàs s'ha obert a tothom i aquelles persones interessades en apuntar-s'hi s'han d'inscriure a l'Ajuntament d'Altafulla i han d'abonar cada mes una quota de 20 € amb el dret de fer ús de tots els equipaments que formin part del gimnàs i la utilització dels vestuaris. Està previst també, segons ha afirmat Francisco Largo, gerent de l'empresa Sports Flab responsable de la consergeria i manteniment de les instal·lacions, que els usuaris inscrits al gimnàs podran participar en les classes esportives dirigides que començaran en les properes setmanes. Ara per ara, el pavelló compta amb pista poliesportiva i gimnàs i els principals esports que s'hi practiquen són el futbol sala i el bàsquet amb la possibilitat que s'ampliï a altres entitats esportives



del municipi. L'empresa Sports Flab ha destinat 15.000 € per a la provisió de màquines esportives al gimnàs. D'altra banda, el cost total del pavelló ha ascendit a gairebé tres milions d'euros dels quals l'Ajuntament n'ha aportat 1.100.000 €, mentre que la Generalitat i el Grup Vicsan n'han finançat la resta. Així ho ha assegurat el regidor d'Hisenda, Fonxo Blanch.

TAXES POLIESPORTIU MUNICIPAL

ÚS DEL POLIESPORTIU

SUBJECTE	PREU HORA	
	Pista sencera	Mitja pista
Entitats Consell Esportiu – esport de pista (de 17,00h. a 20,00h) dilluns a divendres	4,50 €	2,25 €
Entitats Consell Esportiu – esport de pista (de 20,00h. a 22,00h) dilluns a divendres	15,00 €	7,50 €
Entitats Consell Esportiu – esport de pista Partits oficials de setmana	4,50 €	
Usuari (no inclòs en els anteriors)	25,00 €	

ÚS DEL GIMNÀS

SUBJECTE	PREU
Entitats Consell Esportiu (de 20,00h a 22,00h)	1,00 € / persona
Usuari (no inclòs en l'anterior) abonament (*)	20,00 € / mes

CONDICIONS:

- La pista poliesportiva i el gimnàs només podran utilitzar-se per a realitzar activitats esportives per a les quals han estat creades. Qualsevol altre ús no adequat per a la pista serà denegat, per la qual cosa qui estigui interessat haurà de justificar quin ús vol donar.
- A la pista poliesportiva caldrà que hi hagi un nombre mínim d'usuaris que en cap cas serà inferior a 10.
- Caldrà dur roba i calçat adequat.
- Les tarifes inclouen l'ús dels vestuaris.
- Per l'abonament mensual d'usuari caldrà fotografia carnet (*)

Breus

El CE Altafulla i l'atleta Isaac Martínez, guardonats en els premis FVSCVS

L'auditori del Centre Cultural del Catllar va ser l'escenari el passat 23 d'octubre el lliurament dels guardons dels premis FVSCVS, que reconeixen el foment de l'esport de base a la comarca del Tarragonès. Els premis, promoguts pel Consell Esportiu del Tarragonès amb la col·laboració de l'Ajuntament del Catllar, tenen l'objectiu de reconèixer i premiar els centres d'ensenyament, entitats i estaments esportius, esportistes i persones que per la seva dedicació, trajectòria i capacitat organitzativa han contribuït a fomentar l'esport de base a la nostra comarca. El Centre d'Esports Altafulla va rebre una de les distincions, a proposta de l'Ajuntament d'Altafulla. Pel que fa als premis "Auriga FVSCVS", en la categoria d'esportista masculí, l'altafullenc Isaac Martínez Bagué va rebre una de les distincions per haver projectat la imatge de la comarca arreu de l'Estat espanyol.



L'IBI un problema per manca de voluntat política

FRANCESC FARRÉ # ALTERNATIVA ALTAFULLA

El govern municipal té a les seves mans la possibilitat d'aturar parcialment el greu impacte econòmic que pateixen moltes famílies altafullenques per l'aplicació de la valoració cadastral amb un pagament de l'IBI, que va incrementant-se aritmèticament fins l'any 2016 amb una acumulació neta que pot arribar a un 302% més del que es pagava el 2006. Altafulla està patint les conseqüències d'una revisió del cadastre amb valors de mercat en moments de bombolla immobiliària, amb múltiples divisions molt diferenciades, irracionals i errònies com passa al "Poblado" o al Barri Marítim. La solució més lògica hagués estat, en aquell moment del mandat de Manel Ramon, aturar tot el procés fins que s'hagués fet de manera correcta i no discriminatòria.

Des de l'ajuntament s'ha de poder exigir a la Gerència Cadastral la correcció dels errors i per fer força per revisar la ponència, el govern ens trobarà sempre al seu costat, una resposta ferma i conjunta com en altres municipis com a Cunit i ara recentment a Motril. Però mentre això no es produeix, el govern municipal té l'opció de compensar el fort augment de l'IBI amb un descens del coeficient del tipus que actualment és del 0,90%. Un tipus que vam pujar quan estàvem nosaltres al govern per la situació de fallida del consistori. Una decisió que reconeixem que potser no va ser la més encertada. En aquests moments, per la gravetat de la situació de les famílies, i mentre no es revisin els valors, s'hauria de rebaixar gradualment el coeficient per compensar a la ciutadania

el greu impacte de l'IBI. Des de l'oposició hem proposat baixar pel 2010 el coeficient al 0,80. Això no suposaria cap merma per les arques municipals, ja que el padró de l'IBI el 2009 era de 2.647.000 euros i el del 2010 arriba als 3.165.000 amb el tipus del 0,90%, és a dir més de mig milió d'euros amb quasi un 20%. En canvi si s'aplica el 0,80%, l'ajuntament seguiria incrementant ingressos, uns 166 mil amb un augment del 6%. Una proposta assumible defensada per Alternativa i que el govern ha desestimat. Encara estem a temps de corregir errors i evitar que les famílies hagin de pagar tant. Demanem al Govern valentia i consens, sinó serà la població la que reclamarà rectificacions. ●●●

Sentiment i pensament respecte a l'IBI

EVA MARTÍNEZ GIOL # AUPA

Una vegada més en el ple del 30 d'octubre es va presentar una moció per donar solucions al tema de l'IBI, que tant ens afecta a les butxaques dels altafullencs. La moció va ser presentada pel grup a l'oposició ABG i, una vegada més, el govern va mostrar la seva "insensibilitat" davant d'un tema tan greu i tan injust per molts contribuents. I és que el govern pateix d'una **dependència econòmica** respecte l'IBI, un hàbit addictiu per poder executar el seu pressupost. Tota l'oposició va lluitar de ferm per tirar endavant aquesta moció. Un dels punts que es debatien era la reducció en el tipus de l'impost d'un 0,90

al 0,80 pel 2010 i una disminució progressiva per la resta d'anys fins arribar al 2016. Tot plegat tombat pel govern, una vegada més. Congelar l'impost, com va determinar el govern, no vol dir que no pugi el rebut. Després de la revisió cadastral l'increment anirà augmentant progressivament cada any fins el 2016 i és per això que disminuir el tipus és una manera de pal·liar el cop. En el apartat de precís i preguntes del ple, les intervencions van ser molt constructives, molt ben fonamentades, dignes de tenir en compte per part del govern. Una d'elles exposada per l'exregidora Carme Vives, que deia així: —L'IBI és

un tema que ens afecta a tots. Ens afecta en quant a sentiment i en quant a pensament, no només als contribuents, sinó que també afecta a tots els que esteu al govern. Rebeu una pressió les 24 hores del dia, quan sortiu al carrer, en tot moment, originada per no prendre mesures correctives. Una qüestió que reverteix directament a la vostra salut. Si més no, heu de fer alguna cosa per sanar-vos. Si no sou capaços de fer-ho pel poble, feu-ho per la vostra salut, física i mental!— Esperem que totes les intervencions del divendres puguin canviar les coses i que el govern es replantegi rebaixar l'impost. ●●●

El poble quan es queixa sempre te raó

JOSEP MARIA PÉREZ ROIGER # IDEAL

I una vegada més al Ple del passat 30 d'octubre la tenien. Tots amb el seu raonament més o menys correcte. Però, si us plau, senyors de l'oposició, no menyspreïn la intel·ligència del govern, no facin servir arguments tant peregrins com que "*vostès baixaran l'IBI l'any que ve perquè el 2011 serà any electoral*". No donin per suposat que a la gent se l'enganya tant fàcilment, pensin que tothom ho està passant molt malament i que no s'oblida tant fàcilment. Però passa que el govern tot haver pogut avaluar tot això ha pres la mesura més impopular, i per què això?: 1. - Quan el govern va entrar a governar es va trobar una situació econòmica molt delicada, tant delicada, que l'Ajuntament estava a punt de fer fallida, i si això hagués passat, la gestió municipal hagués estat dictada pel govern de la Generalitat. 2. - El nostre interventor, va elab-

borar un pla estratègic financer (PEF) a quatre anys i tots (el govern) el vàrem acceptar com a vàlid per sortir de la mala situació. S'ha de dir que s'ha estat molt afortunat, ja que de no ser així, avui 31 d'Octubre estaríem en una situació crítica, ja que per poder quadrar els comptes el primer any del pla (2008) es varen afegir uns ingressos estimats de mig milió d'euros cosa que NO S'HA PRODUIÏT, ja que l'empresa constructora que havia planejat engegar unes obres de considerable volum, no ho ha pogut fer, degut a les circumstàncies econòmiques que estem vivint. A pesar de tot això, creiem que podem tancar l'any 2008 satisfactòriament, TOT GRÀCIES A SEGUIR EL PEF, al peu de la lletra. Per què el govern que va demanar la Ponència (AUPA) no ho va passar a cobrament immediatament? (2006, pre-campanya electoral del 2007). Ho hagués

pogut fer rebaixant l'IBI als mínims, és el que s'ha acostuma a fer (0,55 %), aleshores estava al 0,85 %) i ara es demana rebaixar un 0,10 %. Per què el primer govern d'aquesta legislatura (ABG majoria) decideix pujar el 0,05% quan segons la tresoreria tenien un romanent de l'anterior govern de 600.000 €? Capricis del govern o bé dificultats econòmiques de pressupostos inflats que s'han de sanejar. Els hi recordo que l'actual govern encara no l'ha apujat i se li donen totes les culpes. Aquest govern complirà amb els seus compromisos; posarà la taula per atendre a TOTHOM, que tingui dubtes amb l'IBI, encapçalarà la demanda per fer la revisió el 2011, i després cada grup dels que componen aquest govern actual, farà el que cregui oportú per les eleccions. Amb tot el meu respecte per a tothom, així és com jo veig la situació. ●●●

Basta de demagogia

CONXITA NAVARRO # PARTIT POPULAR D'ALTAFULLA

Uno de los principales objetivos del Partido Popular junto con otros componentes del equipo de gobierno es la reducción y revisión a la baja del IBI. Después de muchas reuniones e informes técnicos de intervención hemos tenido que tomar la dura decisión de mantenerle debido al plan de saneamiento económico al que estamos sometidos. Hay que mirar adelante

y asumir las consecuencias de decisiones anteriores. Es muy fácil desde la oposición hacer demagogia barata y exigir ahora una rebaja cuando ellos podían haberlo hecho cuando los ingresos y la situación económica era otra. Por algún motivo no lo harían y a su vez tampoco era exigido como en este momento. AUPA, con gobierno en mayoría, aceptó la ponencia, con unas diferencias

por zonas abismales. Proyectos electoralistas como el polideportivo y la guardería municipal son extremadamente atractivos pero la viabilidad económica a largo plazo respecto a mantenimiento también es una herencia que tenemos que asumir actualmente. Si les parece podemos solicitar a la UEFA la final de la Champions para dentro de unos años, ampliamos el estadio municipal en

80.000 asientos, habilitamos unos accesos y parking subterráneo para 5.000 coches y el que venga detrás... Que apechugue con los gastos... seamos serios y responsables. Por otra parte, felicito a ABG por los estudios

realizados para la reducción del IBI, pero llegan 2 años tarde, en lugar de hacerlos en su momento, les fue más fácil subirlo para cuadrar los presupuestos, pero ahora en la oposición es más popular pedir su reducción.

Los vecinos de Altafulla no nos merecemos esta demagogia, trabajemos en consenso por unos impuestos municipales justos. Es momento de mirar hacia adelante.***

L'Impost de Béns Immobles (IBI) s'ha d'abaixar ja

JOSEP MARIA ALASÀ I MADUELL # ERC-AM

En el Ple del mes passat l'equip de govern de l'ajuntament va fer cas omís de la moció presentada per Alternativa Baix Gaià amb el suport i defensa de tota l'oposició. Aquesta moció que estava molt ben feta amb tota una sèrie d'arguments no ha fet cap efecte a cap membre de l'equip de govern, ni al regidor d'Hisenda, ni a l'alcalde Sr. Josep M. Gené. Dels 6 punts que contemplava la moció, el punt 1r. i principal que no es va aprovar, com ja podeu suposar, la rebaixa del 10 % en el rebut de l'IBI, competència exclusiva municipal. El Pla econòmic i financer,

aprovat el mes de setembre de l'any passat, contempla les finances dels anys 2009, 2010 i 2011. Referent al capítol 1r. dels ingressos, on la partida més important és l'IBI, 3 milions d'euros el 1r. any, l'augment anual és de 500.000 €, que representa un 15% progressiu, arribant a l'any 2011 a la quantitat de 4 milions. Respecte a les despeses, el capítol 1er de personal que puja 3 milions, no varia gaire en els 3 anys esmentats, en canvi en el 2n. que correspon a Béns corrents i serveis, el 1r. any puja 2 milions, el 2n. augmenta 200.000 € i el 3er. 300.000 €, un 10% i un 14% respectiva-

ment. Cal dir que en aquest capítol hi ha la despesa en energia elèctrica que arriba al voltant dels 400.000 €. On és l'estalvi pels temps que corren? Amb aquestes quantitats creiem que l'IBI es podria abaixar un 10 % cada any, al voltant dels 300.000 € aproximadament, fins arribar a l'any 2011 amb l'esperada revisió dels valors cadastrals, competència estatal, que amb la nova llei caldrà que els ajuntaments ratifiquin la ponència dels nous valors de les zones.***

Resumen de la Regiduría de Turismo y de Ocupación

JANO FRANCINO # REGIDOR NO ADSCRIT

Quiero aprovechar este número para avanzar algunos de los planes que la regiduría de Turismo y Ocupación tiene para este próximo 2010, y de paso analizar brevemente algunas acciones efectuadas durante este 2009. Durante todo este año hemos apostado de nuevo por las visitas guiadas como producto estrella para potenciar la Vila Closa dentro de nuestra apuesta por el turismo cultural, un perfil que permite contar con él no solo en verano sino también en invierno. También durante este año hemos promocionado el nombre de Altafulla en todas sus variantes, desde lograr indirectamente aparecer en las señales de la carretera viniendo de Tarragona, hasta ser el escenario de una serie en el canal cuatro de la TV nacional que tendrá lugar esta próxima primavera,

y por supuesto promocionando el pueblo a través de diversos medios de comunicación y revistas especializadas de turismo familiar y cultural. También hemos conseguido una presencia notable dentro del consorcio turístico del Baix Gaià, el cual presidimos hasta marzo del 2010, y ser una pieza clave dentro del plan de competitividad de la Tarraco Romana, por la cual, recibimos el primer premio turístico la pasada edición de la noche del turismo en Tarragona, formando parte de la comisión de seguimiento a nivel nacional, que es como una especie de vicepresidencia del consorcio. El día 24 de noviembre podremos asistir a la 3ª edición de la noche del turismo en Altafulla, que tendrá lugar en la Violeta, en formato de cocktail con previa invitación, esta vez sí, enviada a los

establecimientos que integran el comercio en Altafulla, y ya en diciembre iniciaremos un ciclo de 5 conferencias dedicadas a la profesionalización en el sector de la hostelería y el turismo. Como iniciativa muy destacada y totalmente prioritaria para el inicio de año, está ya abierta la Oficina de Ocupación, y que tendrá a partir de enero un servicio de 5 días a la semana, ubicada en el Patronato de Turismo, se podrá a través de una especialista del Consell Comarcal, acceder a la posibilidad de trabajo, asesoramiento, y formación, y estará totalmente enfocada a solucionar el problema del desempleo para las personas que viven en Altafulla abriendo las posibilidades de encontrar trabajo en toda la provincia.***

Fòrum

Sobre la Fira. Punt i a part

No es pot dir que conegui el senyor Alejandro Francino Marcos. En els 38 anys que porto "sembrant" a Altafulla no l'he vist mai a cap lloc, en cap associació o activitat de caire cultural, social, altruista, etc., fent cap labor per a la comunitat. Com que no el conec, no puc parlar d'ell; però sí de la seva actitud, d'altra banda pública i notòria. I la seva actitud, fins ara —tothom ha de tenir l'oportunitat de regenerar-se—, és la d'embolcar la troca amb males arts, amb

veritats a mitges i amb injúries i calúmnies. Com que no em dedico a la política, no li seguiré el joc contestant el seu escrit de l'anterior Plaça del Pou. Fins aquí hem arribat. Considero que aquestes qüestions s'han de dirimir en altres àmbits, en d'altres instàncies. •

JOAN CARNICER
L'organitzador

AMATISTA

Té - Café - Tapas - Bar

C/ Martí d'Ardenya, 25
43893 - Altafulla
Tel. 630 475 099

www.baramatista.com • baramatista@gmail.com



Organització d'esdeveniments

Luzymar, 7F, 43893 Altafulla (Tarragona)
Tel: 977-652.662 - 649-322.832

www.blauverdevents.com info@blauverdevents.com

ALTAFULLA RÀDIO 107.4 FM —graella tardor-hivern 2009—



Altafulla
El Catllar
Creixell
La Nou de Gaia
La Pobla de Montornès
Renau
La Riera de Gaia
Roda de Barà
Salomó
Torredembarra
Vespella de Gaia

Hora	Dilluns	Dimarts	Dimecres	Dijous	Divendres	Dissabte	Diumenge
8:00 - 9:00							
9:00 - 10:00	Guantanamo (r)	Catsons (r)	The road of country (r)	Música punt cat	El patito de goma (r)	Cap de setmana (r)	El temps passa (r)
10:00 - 11:00	El temps passa	Baix gaià Esports (r)	Paisatges humans (r)	Fil directe / radiofòrum (r)	Fem salut (r)	Para que no me olvides	El patito de goma (r)
11:00 - 12:00	Aquell dia		Retrats	Punt de sortida	El millor de cada casa		Barà rock (r)
12:00 - 13:00	Espai obert Notícies	Espai obert Notícies	Espai obert Notícies	Espai obert Notícies	Espai obert Notícies	Garden musical	80 Punt dance
13:00 - 14:00							
14:00 - 15:00					IN SESSION		
15:00 - 16:00	De boca en boca	Fes natura	Calidoscopi	Catsons	100 X 100 Esports	7 Dies	Tock de rock (r)
16:00 - 17:00	Cinema	Espai vital	Com viure en un galliner	Guantanamo	Sempre joves(r)	Altafullencs (r)	Uavavau! (r)
17:00 - 18:00	El patito de goma	Tock de rock	Sempre joves	Bad music	El temps passa (r)	El futbol al baix gaià / transmissions de partits (3)	Retrats (r)
18:00 - 19:00	L'efecte Papallona	Peluts	Fem salut	Barà rock	Paisatges humans		Guantanamo (r)
19:00 - 19:30	Notícies	Notícies	Notícies	Notícies	Notícies / ple (2)	Notícies Comarca (r)	Peluts (r)
20:00 - 21:00	Baix gaià esports	The road of country	Fil directe / radiofòrum (1)	Uavavau!	Notícies comarca	Fil directe / radiofòrum (r)	Boulevard (r)
21:00 - 22:00		Boulevard	Jazz fm	Cap de setmana	Altafullencs	Punt de sortida (r)	Bad music blues
22:00 - 23:00	Barata elèctrica	Barata elèctrica	Barata elèctrica	Barata elèctrica	Barata elèctrica	Barata elèctrica	Barata elèctrica
23:00 - 23:30	100 X 100 Esports				100 X 100 Esports (r)	The road of country (r)	
00:00 - 01:00	ESPAI OBERT NOTÍCIES	ESPAI OBERT NOTÍCIES	ESPAI OBERT NOTÍCIES	ESPAI OBERT NOTÍCIES	ESPAI OBERT NOTÍCIES	IN SESSION (r)	
01:00 - 02:00							
02:00 - 03:00							

977 65 29 23

977 65 06 93

altafullaradio@altafullaradio.com

www.altafullaradio.com

* Consultar retransmissions esportives a la pàgina web.

- L'Agenda Comarcal a cada hora en punt des de les 07:00 fins les 00:00 h.
- Desconnexions amb els butlletins horaris de COMRàdio.
- (1). El Fil Directe amb l'alcalde s'emet cada primer dimecres de cada mes.
- (2). Retransmissions en directe dels plens municipals de l'Ajuntament d'Altafulla cada darrer divendres de mes.
- (3). Retransmissions en directe dels partits que el Centre d'Esports d'Altafulla juga a casa cada quinze dies.
- (r). Redifusió dels programes.
- I la millor sel·lecció musical dels anys 60, 70, 80, 90 i contemporània amb rock català, cantautors i pop espanyol durant les 24 hores del dia.
- * La resta de dimecres hi ha un programa de debat amb membres de l'equip de govern i de l'oposició, experts, entre d'altres. Radiofòrum.



Transports

HORARI EXTRAORDINARI D'AUTOCARS

Dissabtes Feiners

Torre	Altf	Tgn	Tgn	Altf	Torre
11:05	11:10	11:30	7:45	8:00	8:05
20:25	20:30	21:00	17:30	17:40	17:50

Diumenges i Festius

Torre	Altf	Tgn	Tgn	Altf	Torre
11:05	11:10	11:30	7:45	8:00	8:05
20:25	20:30	21:00	17:30	17:40	17:50

AUTOBUSOS NOCTURNS ALTAFULLA / TARRAGONA

Divendres, dissabtes i vigílies de festius

ALTAFULLA TARRAGONA						
	ALTAFULLA Parada Centre	23:29	01:04	02:34	04:34	
	ALTAFULLA Cent.Comercial	23:30	01:05	02:35	04:35	
	TARRAGONA Rot. La Mora	23:35	01:10	02:40	04:40	
	TARRAGONA Rot. Boscos	23:45	01:20	02:50	04:50	
	TARRAGONA R. Vella	23:53	01:28	02:58	04:58	
	TARRAGONA Imp. Tarraco	23:55	01:30	03:00	05:00	
TARRAGONA ALTAFULLA						
	TARRAGONA Imp. Tarraco	00:15	01:45	03:45	05:05	
	TARRAGONA R. Vella	00:17	01:47	03:47	05:07	
	TARRAGONA Rot. Boscos	00:25	01:55	03:55	05:15	
	TARRAGONA Rot. La Mora	00:35	02:05	04:05	05:25	
	ALTAFULLA Cent.Comercial	00:39	02:09	04:09	05:29	
	ALTAFULLA Parada Centre	00:40	02:10	04:10	05:30	

RENFE

Altf/Tgn	Tgn/Altf
7:15	5:52
7:25	7:00
8:24	7:47
9:54	8:15
10:23	8:52
10:54	9:25
11:53	10:25
12:53	11:25
13:54	12:25
14:20	13:24
14:54	14:28
15:53	14:55
17:22	17:03
17:54	17:28
18:54	17:50
19:24	18:30
20:21	18:54
20:24	19:57
20:54	20:58
21:24	21:32
21:54	
22:28	

AUTOCARS

ALTAFULLA / BCN

Sortida Altafulla:

De DL a DV: 9 h

Dissabtes: 8:30 h

Diumenges i festius:

17:50 h

BCN / ALTAFULLA

Sortida Barcelona:

De DL a DV: 16 h

Dissabtes: 18:15 h

Diumenges i festius:

No hi ha servei

AUTOBUSOS

De dilluns a divendres feiners

Trdb	Altf	Tgn	Tgn	Altf	Trdb
6.20	6.26	6.45	6.50	7.15	7.20
7.10	7.18	7.40	7.45	8.10	8.15
7.40	7.48	8.10	8.30	8.55	9.00
8.10	8.18	8.40	9.15	9.40	9.45
8.40	8.48	9.10	10.15	10.40	10.45
9.10	9.18	9.40	11.15	11.40	11.45
9.40	9.48	10.10	11.45	12.10	12.15
10.10	10.18	10.40	12.15	12.40	12.45
10.40	10.48	11.10	12.45	13.10	13.15
11.10	11.18	11.40	13.15	13.40	13.45
12.10	12.18	12.40	13.45	14.10	14.15
13.10	13.18	13.40	14.15	14.40	14.45
14.20	14.28	14.50	14.45	15.10	15.15
15.10	15.18	15.40	15.15	15.40	15.45
16.10	16.18	16.40	16.15	16.40	16.45
16.40	16.48	17.10	17.15	17.40	17.45
17.10	17.18	17.40	17.45	18.10	18.15
18.10	18.18	18.40	18.15	18.40	18.45
19.10	19.18	19.40	18.45	19.10	19.15
20.10	20.18	20.40	19.15	19.40	19.45
21.45	21.50	22.05	19.45	20.10	20.15
			20.15	20.40	20.45
			21.15	21.37	21.40
			22.20	22.42	22.45

Dissabtes feiners

Trdb	Altf	Tgn	Tgn	Altf	Trdb
8.20	8.26	8.47	9.00	9.24	9.30
9.30	9.36	9.57	10.30	10.54	11.00
11.40	11.46	12.07	12.40	13.04	13.10
13.45	13.51	14.12	14.30	14.54	15.00
16.10	16.16	16.37	17.00	17.24	17.30
17.10	17.16	17.37	18.00	18.24	18.30
17.55	18.01	18.22	18.45	19.09	19.15
18.55	19.01	19.22	19.45	20.09	20.15
19.55	20.01	20.22	21.00	21.24	21.30
20.55	21.01	21.22	21.35	21.59	22.05

Diumenges i festius

Trdb	Altf	Tgn	Tgn	Altf	Trdb
8.55	9.01	9.22	10.00	10.24	10.30
10.30	10.36	10.57	11.30	11.54	12.00
12.00	12.06	12.27	13.00	13.24	13.30
16.10	16.16	16.37	16.50	17.14	17.20
17.20	17.26	17.47	18.00	18.24	18.30
18.45	18.51	19.12	19.30	19.54	20.00
20.15	20.21	20.42	21.00	21.24	21.30

Telèfons i adreces



AJUNTAMENT Plaça del Pou, 1	977 65 00 08	URGÈNCIES CAP Torredembarra	977 64 38 01	ESCOLA DE MÚSICA (migdies) S. Antoni Abat, a la Violeta	977 65 20 60
SÍNDIC DE GREUGES	977 65 22 69	AIGÜES D'ALTAFULLA (servei 24 hores)	977 65 16 76	CASAL LA VIOLETA S. Antoni Abat, 11	977 65 00 83
RECAPTACIÓ MUNICIPAL (Ajunt.)	977 65 61 09	FARMÀCIA SUSANA DOMINGO Les Escoles, 3 (poble)	628 99 17 79	PUNT D'INFORMACIÓ JUVENIL Era de l'Esteve	977 65 24 68
CORREUS	977 65 18 16	FARMÀCIA ANNA ARASA Plaça dels Vents, 5	977 65 02 07	ALBERG JUVENIL 'CASA GRAN' Placeta, 12	977 65 07 79
POLICIA LOCAL Marquès de Tamarit, 16	609 32 96 51	URGÈNCIES DENTALS CASTELLANI	977 65 14 33	PISCINA MUNICIPAL Alcalde Pijuan, 4	977 65 21 10
GUÀRDIA CIVIL (Torredembarra)	977 64 09 03	OFICINA DE TURISME Marquès de Tamarit, 16	977 65 14 26	CLUB MARÍTIM	977 65 02 63
MOSSOS D'ESQUADRA	977 63 53 00	ESCOLA D'ADULTS	977 65 16 71	PARRÒQUIA S. MARTÍ	977 65 01 58
BOMBERS (Tarragona)	085	ESCOLA LA PORTALADA Plaça la Portalada s/n	977 65 03 23	ERMITA S. ANTONI	977 65 24 10
	977 22 00 80	CEIP ROQUISSAR	977 65 19 69	ESTACIÓ DE SERVEI	977 65 22 54
AMBULÀNCIES (centraleta)	977 25 25 25	IES ALTAFULLA	977 65 16 62	TAXIS (J. GABARRÓ)	607 86 46 44
EMERGÈNCIES	112	LLAR D'INFANTS F. BLANCH Mainada, 2B	977 65 60 31		607 15 38 18
CONSULTORI DE SALUT Mainada, 2A	977 65 60 07	LLAR D'INFANTS HORT DE PAU Cabana, 2	977 65 21 20	DEIXALLERIA (Torredembarra)	977 64 58 19
		ESPLAI DE LA GENT GRAN C. de Les Bruixes s/n	977 65 21 32	AUTOCARS PENEDÈS	977 66 08 21
		BIBLIOTECA MUNICIPAL Les Escoles s/n	977 65 11 76	INFORMACIÓ RENFE	902 24 02 02

Serveis Municipals

• SERVEIS SOCIALS

Assistent Social: Dilluns, de 8 a 15 h · Divendres, d'11 a 15 h.
Educador Social: Dilluns, de 9 a 15 h · Divendres, de 12 a 15 h.

• BIBLIOTECA MUNICIPAL 'MARTÍ MAGRIÑÀ'

De dilluns a divendres, de 16 a 20 h

• OFICINA DE CORREUS (C. Marquès de Tamarit, 16)

De dilluns a divendres, de 8:30 a 14:30 h
Dissabtes, de 9:30 a 11:00 h

• AIGÜES D'ALTAFULLA (C. Marquès de Tamarit, 16, Local B)

De dilluns a divendres, de 9 a 13 h

Centre de Salut

ATENCIÓ AL PÚBLIC:

De dilluns a divendres (matí): de 9 a 13 h
Dilluns i dimecres (tarda): de 15:30 a 19:30 h

PEDIATRIA I INFERMERIA PEDIÀTRICA:

Dilluns/tarda i dimecres/matí

INFERMERIA TARDA:

Dilluns tarda i dimecres tarda

HORARIS DE CONSULTES

INF. ROSER FLEIX: De DL a DV de 9 a 13 h (per analítiques: 8 h)

Dra. ESTHER MUR: DL, DM, DJ i DV (matins)

Dimecres a les tardes

Dra. CAROLINA ROBADO: Dilluns a les tardes

Dimarts, dimecres, dijous i divendres als matins

URGÈNCIES:

CAP DE TORREDEMBARRA 977 64 38 01

VETERINARIS D'URGÈNCIES

Durant 24 h

977 65 29 08

627 56 39 39

*

629 71 15 90

Punt d'informació juvenil

Era de l'Esteve 977 / 65 24 68 e-mail:

PIJ_altafulla@hotmail.com

Obert tot el dia de dilluns a divendres

HORARI DE MISSES

Església de Sant Martí: Dissabtes i Vigílies de Festius: 19:15 h

Diumenges i festius: 11:00 h

Església de Sta. Maria: Dissabtes i Vigílies: 20:30 h



Servei Municipal de Recollida de Brossa

RECOLLIDA DE MOBLES I ANDRÒMINES

Quan necessiteu un servei, haureu de trucar al telèfon 977 65 00 08, en horari d'oficina, i us indicaran el dia que els podreu treure deixant-los davant del vostre domicili. Haureu de deixar les vostres dades. Aquest servei és totalment gratuït. Si no podeu esperar al dia assenyalat, podeu utilitzar el SERVEI DE DEIXALLERIA de Torredembarra. Aquest està obert de dilluns a divendres de 9 a 13 i de 17 a 20, dissabtes de 10 a 13 i de 17 a 20 i diumenges de 10 a 13. També podeu portar les restes de poda grans (branques, troncs,...) de forma gratuïta fins a 200 kg. Mercès per la vostra inestimable col·laboració.

Àrea de Serveis Municipals

DEIXALLERIA DE TORREDEMBARRA

De dilluns a divendres: De 09 a 13 h i de 15 a 20 h

Dissabte: De 09 a 13 h i de 17 a 20 h

Diumenge: De 10 a 13 h

(Hi ha una limitació de 200 kg. com a màxim per persona. Cal acreditar la residència a Altafulla)

Pol. Ind. 'Roques Planes'

Tel: 977 64 58 19

FARMÀCIES DE GUÀRDIA



28/04 octubre: A. ARASA

05/11 octubre: S. DOMINGO

12/18 octubre: A. ARASA

19/25 octubre: S. DOMINGO

26/01 novembre: A. ARASA

02/08 novembre: S. DOMINGO

09/15 novembre: A. ARASA

16/22 novembre: S. DOMINGO

23/29 novembre: A. ARASA

Horari: de 9 a 22 h

A partir de les 22 h, consulteu les farmàcies de guàrdia de Torredembarra als aparadors de les farmàcies locals.

A més:

www.coft.org/guardies/

A. Arasa (977 65 24 20)

S. Domingo (977 65 02 07)

del 6 al 15
novembre



*Festa Major
d'Altafulla*
Sant Martí
2009